

Ici résulte l'avenir!

## Alke s.a.r.l. L'art spirituel et la magie Institut Kyborg

Les Pyramides énergétiques  
originales Kyborg  
28 ans de recherche spirituelle  
et de développement: pyramides  
énergétiques, entraînement  
énergétique, aide à la vie

**Les pyramides énergétiques Kyborg** furent inventé en 1990, afin d'activer les forces spirituelles humaines. Le secret des pyramides énergétiques d'Horus est basé sur des principes cosmiques. Gagnez de l'influence sur les forces secrètes de votre pensée, à travers la méditation sur les forces anciennes de l'univers. Avec une pyramide énergétique, nous pouvons nous construire une place de réflexion, permettant de garder une distance par rapport au stress du monde extérieur.

Créez vous une salle de méditation avec de l'énergie positive ! De cette façon se libèreront des forces et des connaissances, rendant chaque travail positif fleurissant. Les gens sensibles reconnaîtrons rapidement les possibilités inouïes, que nous offre les pyramides énergétiques. Ce sont surtout les professeurs de Reiki, les Yogis, les guérisseurs, et les sourciers qui utilisent nos pyramides pour leur travail. Avec les pyramides énergétiques vous atteindrez une qualité de vie meilleure de part l'antiparasitage de vos lieux de vie et de travail, de part l'antiparasitage des réflexions de la terre et des filets d'eau souterraine, protection contre l'electrosmog, et de part la stabilisation de votre système immunitaire. Vous obtiendrez une meilleure détente, un sommeil meilleur de part l'antiparasitage de votre lieu de vie et de part un surplus d'énergie vitale Prana.

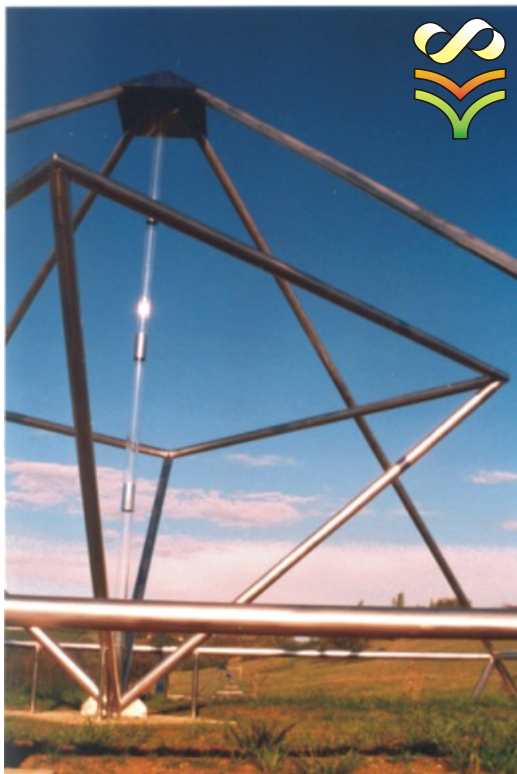


Modell A,  
hauteur 18 cm

Le centre de force bioactif de la pyramide énergétique vous assure un rendement et la joie de vivre : utilisez le potentiel créatif des centres d'énergie subtile pour l'amélioration de vos capacités intellectuelles, pour la réalisation de vos objectifs, ou pour l'harmonisation de votre environnement dans l'entreprise. Gagnez un sentiment nouveau d'harmonie intérieur et de sécurité !

**Le modele A**, avec 18 cm de hauteur agit sur le chakra du cœur. Vous aurez un sentiment nouveau de chaleur, de sécurité et d'harmonie. Le centre de force bio-actif de cette pyramide stabilise nos forces intérieures de guérison. De plus, elle agit sur un rayon de minimum 8 m, sur l'antiparasitage provenant de l'electrosmog et des rayons négatifs du sol. Vous vivez et dormez plus paisiblement !

**Le modele B**, de 45 cm de haut, construit un centre de force de minimum 25 m de rayon. Il stabilise notre code génétique. C'est une solution idéal contre les charges quelconques de l'environnement. Le modele B active notre énergie ménagère et nous donne plus de dynamisme. Le flux énergétique des méridiens de l'acupuncture se renforcent. Des mesures de bio-résonances montrent que, les radiations de l'environnement



Un nouveau chemin spirituel!

"Il y a aucune force sur la terre qui  
peut résister à une pensée résolue!"  
Yogavasistha

Createur D. Harald Alke  
technicien biologique

nous atteignons moins et que nous nous régénérons plus rapidement. Avec les axes de cristaux pour la pyramide énergétique B, nous atteignons une puissance encore plus forte de celle-ci. Les tubes de cristaux peuvent être utilisés pour la guérison.

**Le modele C**, avec 180 cm de haut nous offre une inondation de Prana (Orgon), qui alimente/approvisionne notre environnement d'énergie vitale, rendant notre vie à nouveau riche. Le champ de déchargement de cette pyramide atteint plus de 250 m de rayon. La pyramide énergétique C peut être utilisée pour un travail thérapeutique. Elle reconnaît les charges psychiques et les possibilités de guérisons. Le modele C nous protège

contre les charges négatives et contre les envûtements. Elle agit très fortement sur les chakras 1, 4 et 7. Chaque modele C possède un axe de cristal. Vous pouvez choisir entre cristal de roche, améthiste ou quartz rose. Les 3 modeles se complètent. Ce sont 3 zones de fréquences choisies, qui agissent positivement et constructivement dans notre vie.

Pour la construction, nous nous en tenons à des dimensions choisies, que m'a transmis Horus, être de lumière, médiumniquement en 1990, après 14 ans de formation spirituelle. La force des pyramides énergétiques est activées par nos pensées. Il se produit une liaison mentale entre les forces de la pyramide et son utilisateur. De cette façon, nous obtenons la chance de participer à la création de notre avenir et de mettre de l'ordre dans notre vie. Chaque pyramide énergétique est une œuvre d'art, produite artisanalement. Elle nous invite à la réconciliation avec le beau. Elle peut nous stimuler et inciter à la méditation, à la connaissance de soi-même, et à la réconciliation de notre origine divine. Lors de méditations sur les forces divines, l'âme peut se reposer, et nous reconnaissons très rapidement que notre vie à un plus haut sens. Nous nous sentons protégés du stress du monde extérieur et nous reconnaissons nos devoirs et nos chances dans une lumière nouvelle. Posez une fois vos mains au dessus d'une pyramide énergétique et sentez cette énergie mystérieuse ! Chacun peut apprendre à sentir cette force. C'est grâce à elle que nous élargissons notre perception et notre conscience. Nous ne devons pas douter, si les charges matérielles nous semblent trop importantes. Le chemin spirituel nous donne la force de reconnaître le but de notre vie et de résoudre avec succès nos tâches. La spiritualité est la conscience de l'existence et la présence de Dieu. Dieu vit dans tout.

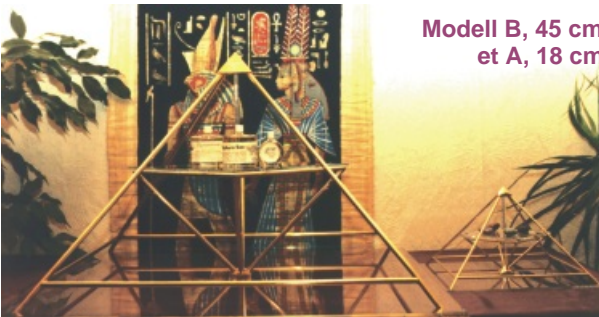


Visites en Ariège sur demande. Longueur de l'installation  
225 m (= longueur de la pyramide de cheops)

**Modell D, 270 cm**



Si nous réussissons à sentir les rapports spirituels entre la nature et le société humaine, alors nous trouverons de nouvelles solutions à nos problèmes actuels, et la peur de nouvelles difficultés disparaîtra. Celui qui se sent fort, respire la joie de vivre, et est couronné de succès ! Sans conscience spirituelle apparaissent des projets qui ont des forts effets secondaires. La nature est détruite, la société stagne. Là où la science et la politique nous conduisent, vous le voyez chaque jour dans les problèmes de notre société et dans les événements politiques mondiaux.



**Modell B, 45 cm et A, 18 cm**

Nous devons à nouveau être en accord avec la nature ! Notre temps à un besoin impératif de connaissances spirituelles. 14 ans d'enseignement spirituel, sous la direction de maîtres asiatiques, furent nécessaire pour me préparer et pour développer les pyramides énergétique. Celui qui est disposé à suivre ce chemin spirituel, fera très rapidement de merveilleuses et heureuses expériences, qui le toucheront profondément intérieurement. De part la méditation agissant sur la force des pyramides, nous éveillons notre intuitions. Avec l'intuition s'ouvrent les mondes intellectuels. Notre environnement est coloré différemment. Notre perception change. Le courage augmente, et nous reconnaissons qu'il y a une solution rationnelle à tous problèmes.

En 1990, je commençais à percevoir l'essence lumineuse d'Horus par la médiumnité, et obtint par l'intermédiaire de celle-ci la direction à suivre pour la construction des nouvelles doubles pyramides. En 1999 nous réalisons en Ariège, dans le sud de la France, un grand projet avec 7 pyramides énergétiques. La plus grande est de 9 m de hauteur (voir la photo en titre). Depuis, elle répand une nouvelle oscillation universelle sur les lignes de forces du champ magnétique terrestre (Ligne de ley = Leyline). Nous avons ajouté au « jeu de la



**Chargez vos chacras avec les cones doré de meditation!**

vie », une nouvelle impulsion, qui consiste à inciter les personnes créatives à de nouvelles pensées. Horus : » Le signal sert à la nouvelle orientation de la personne pour sa progression. C'est une mesure de rétorsion au manque d'orientation très répandu de notre temps ». Les pyramides énergétiques sont le commencement d'un nouveau chemin spirituel, dans lequel des anciens principes magiques agissent d'une manière nouvelle. Celui qui comprend ça, libère son âme d'un vieux carma, Et peut marcher avec succès vers l'avenir. Horus : » Plus il y aura de pyramides énergétiques construites, plus intense sera leurs effets, car elles correspondent ensemble. Elles vous

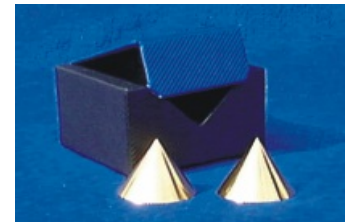
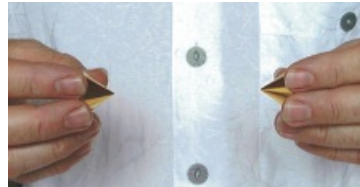


**Modell C, 180 cm**

lient avec les forces énergétiques divines. C'est comme une prière intensive qui trouve l'ouïe dans sa simplicité et appelle Dieu même sur le plan. »

Aujourd'hui, nous sommes face à des problèmes globaux qui ont besoin d'urgence d'une solution, et qui sont à surmonter seulement si, les personnes orientées se rappellent leurs forces intellectuelles positivement. Horus : » Il faut un courant permanent d'énergie cosmique pour résoudre les missions dans l'écologie et l'économie devant lesquels vous vous trouvez maintenant. Pour cela nous vous avons donné les nouvelles pyramides énergétiques. Bientôt l'Europe sera couverte d'un réseau d'une énergie pure. Vivez dans une aura d'amour. Cela crée un secteur pour de nouveaux sentiments religieux étendus. Ainsi peut s'améliorer l'humanité. » Seulement si nous utilisons de façon constructive nos forces intellectuelles, nous laisserons à nos enfants un monde dans lequel il vaudra la peine de vivre. C'est une belle expérience que de méditer avec d'autres personnes ouvertes en cercle autour d'une pyramide énergétique. Celui qui veut travailler avec une pyramide énergétique, doit être prêt à pénétrer un nouveau monde mental.

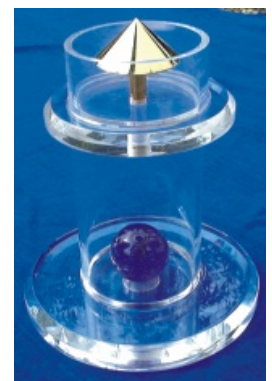
**Cônes dorés pour la meditation et pour une concentration forte.**



**Cônes énergétiques dorés pour des experiences avec l'énergie douce.**



**En haut: Petit axes de cristaux pour la poche  
En bas: Axes de cristaux pour la pyramide B**



**Tracé de la grande ligne de Ley (Leyline)  
A travers l'Europe**



Créez vous avec une pyramide énergétique votre place tout à fait personnelle de réflexion et de la méditation! De cette manière, nous pouvons apprendre à entrer en contact intensif avec les êtres de lumière de l'au-delà, et nous pouvons renforcer la force d'amour dans notre cœur.

Pour les croyant, il y a beaucoup de chemins qui mènent à Dieu, mais à la fin chaque chemin fût le bon, car il n'y a qu'un but final, seulement une conscience universelle !

Depuis la construction du grand site des pyramides dans le sud de la France en 1999, un réseau à l'échelle européenne est né. Quelques millier d'hommes utilisent les pyramides énergétiques. Ce sont des hommes positifs, ouverts, ils sont mentalement reliés ensemble au-delà du réseau d'éclairage des pyramides énergétique. Ils utilisent la même force. Laissez libre court à vos rêves, et laissez vous surprendre par la nature ! Avec les pyramides énergétiques d'Horus, nous franchissons la porte d'autres dimensions, dans lesquels nous pouvons agir consciemment. Pour une utilisation optimale des pyramides énergétiques, nous recommandons l'entraînement énergétique, techniques de respiration et de concentration (Pranayama), ainsi que la méditation régulière. (Lisez mon livre « **Prends ta vie en mains !** »)

Retrouve la force de la vie dans ton cœur! Tout est là. Tu dois juste le libérer. Il y a des solutions dans notre esprit, pour emprunter de nouvelles voies, et surmonter les gênes globales. Gagnez un regards sur ce qui les relie.

Apprenez à reconnaître l'essentiel. Reconnaissez, que même quelques hommes seulement, peuvent faire bouger les choses, s'ils ont un cœur pur. Donnez beaucoup d'attention, à ce que vous pensez et faites ! Pensez positif ! De part la loi du carma, cause à effet, nous sommes toujours responsable de ce que nous faisons, et serons récompensé en conséquence.

Avec mon travail, je veux faire des suggestions pour des nouvelles pensées, pour une nouvelle compréhension de la nature.

Mon âme est riche d'images et de sentiments, et je me sens lié à tous les organismes vivants sur cette terre et dans d'autres dimensions. Mon message s'appelle espoir. Mes travaux sont devenus possibles, car mon chakra du cœur s'est ouvert. Une description détaillée sur les pyramides énergétiques se trouve dans mon livre « **Les pyramides énergétiques d'Horus** ».

Notre éducation portée sur la compréhension nous amène à devenir méfiant sur nos propres perceptions. Nous avons tous cette voix intérieure, qui peut sûrement nous conduire ! L'éducation endort cette voix intérieure, et encourage exclusivement la compréhension rationnelle, ce qui conduit à une destabilisation générale. Seulement en reprenant confiance en nous intérieurement, et naturellement, il nous sera possible de résoudre notre mission. Notre voix intérieure est notre lien à Dieu. Engré au plus profond de nous, nous savons ce qui est bon pour nous, ce que nous devons manger, ce dont notre corps nécessite. Et seulement si nous résolvons nous-même nos missions, un sentiment de satisfaction et de joie nous envahit. Si vous aprenez à méditer et à trouver votre calme intérieur, par exemple en vous asseyant chaque soir un moment devant votre pyramide énergétique, respirez profondément et calmement, laissez tomber tous vos soucis, et apprenez à sentir l'énergie, alors votre voix intérieure renaîtra. Si vous avez une question, tenez compte de la première impulsion qui vous saisie ! Elle est toujours correcte. Fiez vous à vos propres sensations ! Vous pouvez très bien compléter le travail avec les pyramides énergétiques avec mon livre « **Prends ta vie en mains** »

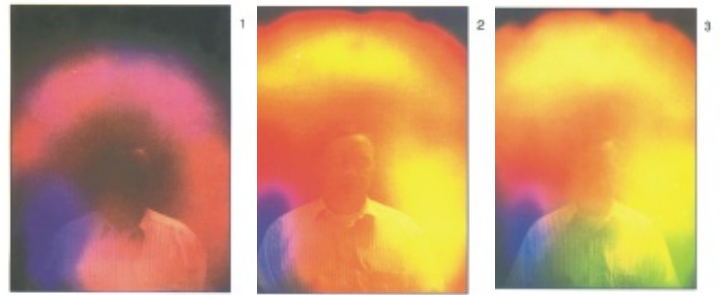
#### Photo d'aura :

**Photo 1** me montre après un voyage stressant en voiture dans une maison sans pyramide énergétique, avec une aura réduite.



**Photo 2** me montre après 5 mn de l'entraînement énergétique (Pranayama), pour me reposer du voyage. J'ai de nouveau une forte aura.

**Photo 3** me montre 10 mn plus tard, après que nous avons monté une pyramide énergétique B. L'aura change encore une fois.



**Commentaires d'Horus :** « La couronne lumineuse rouge autour des autres couleurs montrent, que tu es intérieurement actif, et repousse les influences extérieures (1). Les plaques violet montrent toujours une réception aux mondes de l'au-delà. Tu es en permanence en contact avec le monde divin. Le rouge clair montre une grande activité. L'orange indique que tu veux être créatif. Lors du développement cela deviendra un jaune rassasié.

Harald déborde d'un élan d'activité (2). Les tons vert montrent un processus de guérison et la présence d'harmonie (3). Lors de travail avec les pyramides énergétiques il nous ait primaire d'affermir la confiance des gens dans leurs forces d'auto-guérison naturelle, si bien que nous apprenons à nouveau, à maîtriser nous même nos devoirs et problèmes.

Oui, nous pouvons à nouveau apprendre à avoir confiance en nous, et nous pouvons également de nouveau apprendre à aimer la vie. C'est pour cela que nous sommes sur terre !

**La photo de « Kirlian » :** en haut sur la photo, sans l'influence de la pyramide énergétique, on peut voir que les pieds sont peu alimentés d'énergie. La personne testé a une mauvaise irrigation du sang et les pieds ont été froids. Sur le bas de l'image : après que la personne test eut placé ses pieds pendant 3 mn sous la pyramide énergétique B, et dans le même temps ses mains au-dessus de celle-ci, le flux d'énergie dans les méridiens de l'acupuncture du corps aux pieds, s'est largement amélioré.



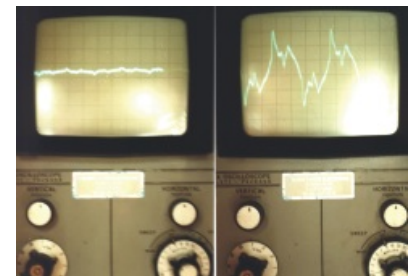
La personne test avait maintenant les pieds chauds. Les images prouvent, que les pyramides énergétiques

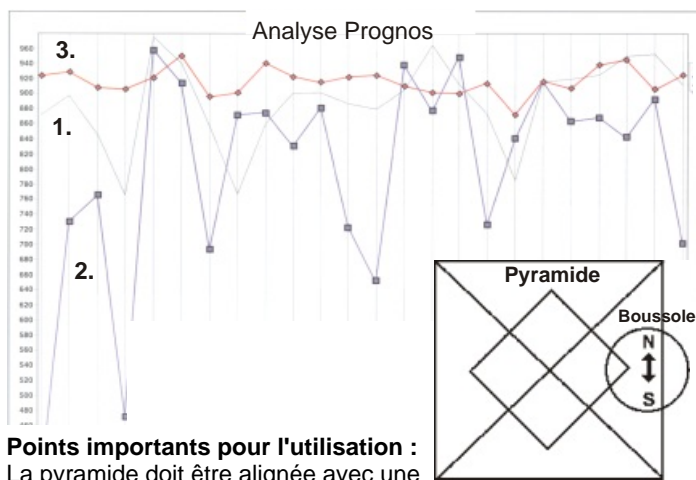
influencent positivement l'énergie des méridiennes. L'application conséquente des pyramides énergétiques d'Horus, ainsi que l'entraînement énergétique, inspiré du Yoga Kundalini, sont une aide de vie précieuse.

Pour d'autres recherches, nous avons relié des personnes test à un **oscilloscope** (photo). La courbe plate montre des valeurs neutres, relevées sur la peau de la personne test. Dès que la personne test touche une pyramide énergétique C, apparaît la grande courbe de mesure à droite. Il y a des déchargements violents, et l'énergie commence à circuler. Comme la valeur de résistance de la peau de la personne test diminue de presque la moitié, environ 60 kOhm à 35 kOhm, ceci peut-être assimilé à la décontraction.

**L'énergie des méridiens: Mesurés avec « Prognos »**, système de mesure médical d'acupuncture le plus moderne :

1. courbe grise, avant l'utilisation de la pyramide énergétique: L'énergie est déséquilibrée,
2. 5 mn après le séjours d'une pyramide énergétique Model C ligne bleu avec des points les écarts extrêmes, tout le système de méridien est dans le tumulte, de forts effets physiologiques,
3. courbe rouge : une heure après, le système de la personne soumise au test s'est calmé et à atteint un haut niveau d'harmonie. De tels effets intensifs sur tout le système des méridiens de l'acupuncture, n'ont jusqu'à ce jour jamais été atteint. Voir tableau page 4.





### Points importants pour l'utilisation :

La pyramide doit être alignée avec une boussole le plus précisément possible : Nord-Sud +/- 5°, de déviation permettent d'être encore dans la marge de tolérance. Lorsque la pyramide énergétique est disposée correctement, il y a toujours un sentiment de calme, d'harmonie. Si celle-ci n'est pas alignée correctement, on ressent un manque d'harmonie. Un effet est très rapidement décelable. Tenez vos mains au-dessus de la pyramide, et ressentez! Les personnes sensibles peuvent voir les nombreuses particules de prana. Le smog détruit le prana, alors que nous avons besoin de prana pour vivre. Prenez place à proximité de la pyramide, et respirez profondément et calmement par le ventre. Imprégnez cette énergie avec vos pensées en vous, baignez vous dans cette lumière dorée. Nettoyer votre corps des tensions et blocages psychique. Vous allez remarquer, que le flux d'énergie se fera très rapidement ressentir, les tensions et les malaises disparaissent et une ambiance méditative naît. Les pyramides énergétiques sont optimales pour les pièces de méditations. Elles soutiennent la méditation! Si l'on se tient tout près de la pyramide énergétique ou dans le modèle C, nous serons en l'espace de quelques minutes très fortement chargé en énergie vitale. Nous nous sentons de nouveau activé. Cet effet dure au moins quelques heures. De nombreuses personnes nous ont fait part d'effets favorables sur leurs santé, des processus de guérison ont été accélérés. Notre force de résistance contre les influences négatives se développe considérablement. Nombreux sont ceux qui nous firent part d'une stabilisation psychique. Vous pouvez dynamiser des traitement naturels de guérison ou des pierres précieuses. De vieux bijoux, chargés négativement peuvent être nettoyés et réactivés. Les objets en or ou en argent peuvent être chargés dans les pyramides. Les objet en métal commun n'appartiennent pas dans une pyramide, ils peuvent provoquer des réarrangements. L'effet des traitement de guérison naturel est renforcé, le succès de la guérison sera amélioré. Mettez de l'eau minéral sur la pyramide, chargée la et buvez la. C'est très rafraîchissant et très bon pour nettoyer le corps. La pyramide énergétique peut être utilisée pour former notre esprit intellectuel. Elle soutient nos forces mentales. Après 15 ans d'expériences, je suis sûr que nous pouvons renforcer et réaliser nos représentations. Utilisez cette chance visant l'amélioration de vos conditions de vie personnelle, l'élimi-nation de problèmes et vaincre les dommages écologique. Horus : » Vous ne vivez pas seulement sur terre. Votre esprit prospère à d'autres niveaux. La pyramide énergétique réveille votre esprit. Vous pouvez ainsi vous unir à elle mentalement. Vos rêves prennent un autre sens, si vous les combinez avec la force de la pyramide énergétique. C'est facile. Il vous faut juste du courage! Bientôt un réseau d'énergie pure couvrira l'Europe et vous donnera la force de chasser les charges qui vous tourmentent. C'est le chemin qui vous conduit au dehors. Vivez dans une aura d'amour. Cela aide contre tous les troubles du monde ! » Ne posez pas votre pyramide énergétique sur ou trop près d'un téléviseur. Le rayonnement de celui-ci dérange la construction du champ énergétique. Cela pourrait conduire à des interférences. La distance entre la pyramide énergétique et la Télévision devrait être de 2 m derrière le tube, devant et latéralement d'au moins 1 m. Alors seulement le champ énergétique de la pyramide peut se construire correctement. Ensuite il commence à agir et offre une protection contre l'électromog. C'est comme à la radio, vous ajustez un émetteur sensible, celui-ci deviendra plus fort, Et vous l'entendrez plus clairement.

Model E, 360 cm



### Les unités de Bovis

Beaucoup de radiesthésistes se réfèrent à l'échelle du physicien François A. Bovis. Il a traité l'étude des électricités subtiles, comme nous la trouvons aussi dans les pyramides énergétiques. Les unités Bovis sont mesurables avec une baguette divinatoire ou un pendule. Des places saine dans la nature ont une force de 6.500 à 9.000 unités. Dans la cathédrale de Chartres, on mesure 13.500 unités. Dans certains temples Hindu ou Bouhaïste il fût mesuré jusqu'à 18.000 unités. Sur la pyramide de lune des Teotihuacan / Mexico, 21.000 unités ont été mesurées.

La pointe de la **pyramide A** (18 cm) mesure jusqu'à 76.000 unités. La petite pyramide ouvre un canal vers les niveaux divin, si bien que le lotus du cœur et le 4<sup>ème</sup> chakra sont guéris, car c'est le siège de notre âme.

La pointe de la **pyramide B** (45 cm) mesure jusqu'à 146.000 unités. Elle affermit la conscience sociale et notre force de réalisation. C'est pourquoi la pyramide B est souvent commandée par les personnes actives, par des hommes d'affaires, des médecins, des managers, des entrepreneurs, des guérisseurs, etc. La pyramide B renforce leur influence sur la société. Nous sentons l'effet distinctement sur la 3<sup>ème</sup> chakra. C'est notre centre de volonté.

La pointe de la **pyramide C** (180 cm) mesure suivant le lieu jusqu'à 178.000 unités. La pyramide énergétique C est adaptée plus particulièrement à des buts thérapeutiques. Dans leur sphère d'influence, cela produit une harmonisation du corps astral. C'est la meilleur protection contre l'obsession, l'énergie négative etc.

Celui qui souhaite utiliser la pyramide énergétique de manière optimale, doit aborder les aspects spirituels de sa propre existence. Nos informations servent à la création d'une nouvelle image du monde et la prise en charge de l'auto-responsabilité sur sa propre vie. Sans fond spirituel, nos informations ne peuvent pas être comprises correctement. Ces méthodes ne remplacent aucun traitement médical nécessaire. Nos résultats sont pour la plupart basés sur l'expérience de personnes sensibles. Les pyramides énergétiques de Kyborg sont un emploi modeste des connaissances spirituelles sur les possibilités techniques de notre temps. C'est leurs missions primaires. L'esprit forme l'univers. La science et la technique peuvent seulement la décrire ou imaginer certaines parties.

Prend conscience : dans tout il y a la vie!

Prend conscience : Tu es le maître de ton monde! Travailles y!

Arrange ton monde et ta vie vers tes meilleures pensées!

Utilisez régulièrement les pyramides énergétiques, le pranayama, et l'entraînement énergétique, et decidez vous même, à quel point vous vous sentez bien à partir de ce jour! Utilisez la vie sur notre belle terre, et faites de votre mieux! Depuis plusieurs années, nous travaillons à la réalisation de notre terre de par l'encouragement d'un esprit spirituel. Notre but est de rendre une contribution rationnelle à notre présent, ainsi qu'à notre avenir. Prenez enfin votre vie en mains, et aidez à la réorganisation de la vie sur terre!

Que la lumière soit sur votre chemin! D. Harald Alke, Kyborg Institut

**Livres:** Prend ta vie en mains! / Les Pyramides Énergétique d'Horus

**Le pendule d'Horus:** Pour mesurer les pyramides énergétique, nous avons inventés un pendule particulièrement sensible. Le pendule est en laiton doré.

**Prenez contact:**

